



Slovnaft

Riadenie cyklu požiadaviek

Aplikácia Riadenie cyklu požiadaviek bola vytvorená pre útvár Logistiky spoločnosti SLOVNAFT, a.s. Slúži ako **optimalizačný nástroj** pre riadenie životného cyklu požiadaviek na obsluhu jednotlivých manipulačných miest obsluhovaných útvárom Riadenie vlečkovej dopravy v rámci areálu vo Vlčom hrdle vrátane OK UNS. Aplikácia je prostriedkom

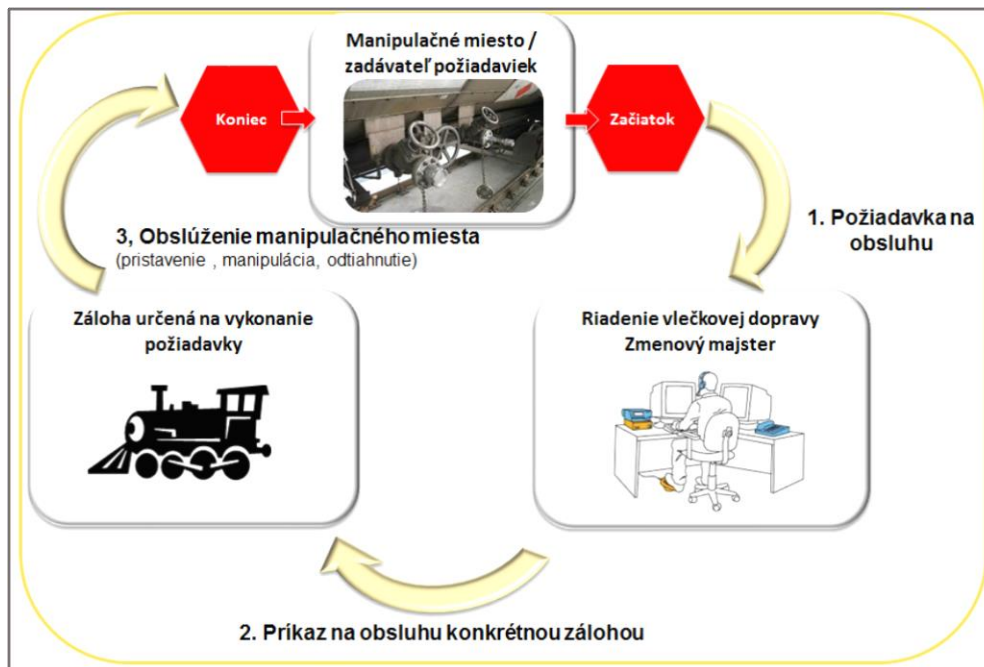
- k zabezpečeniu optimálneho využívania aktív a zdrojov v procesoch vlečkovej dopravy
- k priblíženiu sa štandardizácii dĺžky trvania obsluhy jednotlivých manipulačných miest
- eliminácie prestojov na strane vlečkovej dopravy ako aj na strane manipulačných miest

V aplikácii Riadenie cyklu požiadaviek (RCP) je naprogramovaný vznik a následný vývoj životného cyklu požiadaviek pre manipulácie s vozňami na plniacich prevádzkach

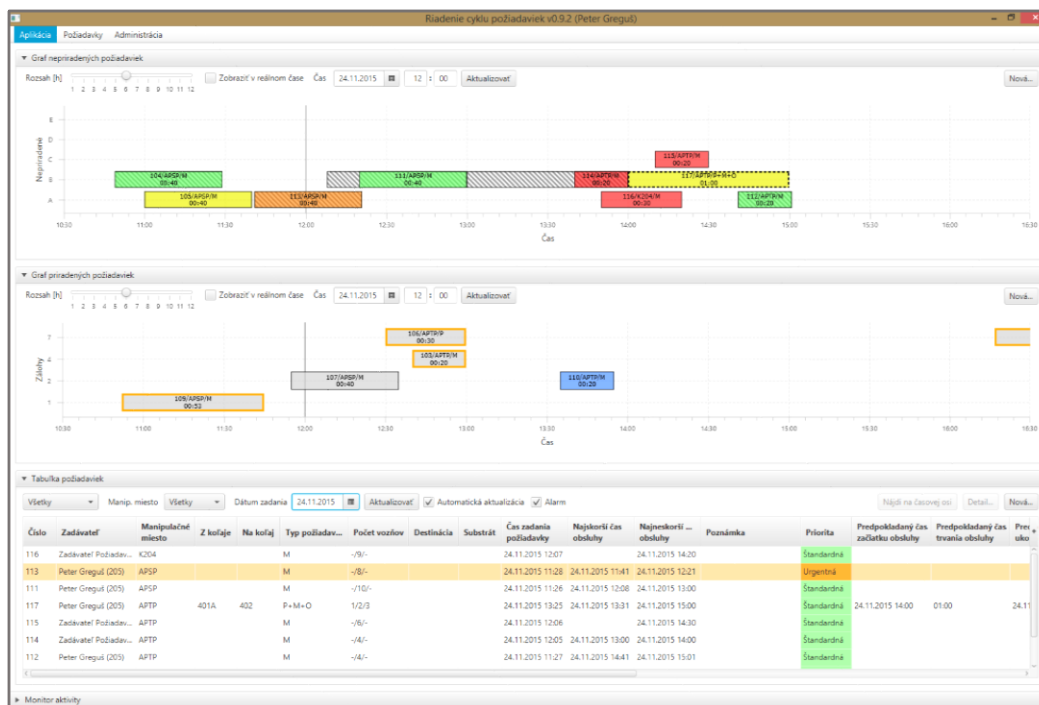
- vystavenie požiadavky zadávateľom
- prijatie požiadavky zmenovým majstrom RVD
- sledovanie bezpečného stavu pracoviska – príznak, ktorý definuje či je pracovisko, ku ktorému sa požiadavka vzťahuje, v bezpečnom stave. Označiť pracovisko ako bezpečné môže pracovník, ktorý má v rámci daného pracoviska na túto činnosť oprávnenie. Odobratie bezpečného stavu pracoviska môže vykonať len oprávnená osoba
- rozhodnutie o zaradení požiadavky, respektíve nezaradení (t.j. odmietnutí) alebo určení poradia obsluhy zadávateľa požiadavky na základe jeho obslužnej priority a na základe prijatých požiadaviek od iných zadávateľov
- pridelenie požiadavky na niektorú zo záloh, ktorá má splniť požadovanú obsluhu
- vykonanie požadovanej obsluhy na manipulačnom mieste
- zaznamenanie ukončenia obsluhy na manipulačnom mieste zadávateľom požiadavky

Práca s požiadavkami

Typický cyklus vystavenia požiadavky na obsluhu až po zrealizovanie obsluhy

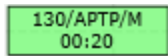


Obrazovka pre prácu s požiadavkami

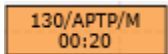


Graf nepriradených požiadaviek

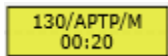
Obsahuje grafickú reprezentáciu nových požiadaviek, resp. takých požiadaviek, ktoré ešte neboli priradené na obsluhu konkrétnej zálohe. Graf rozlišuje medzi dvoma hlavnými typmi požiadaviek – nové a plánované. Ich farebné variácie majú nasledujúci význam:



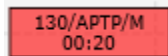
- nová požiadavka so štandardnou prioritou.



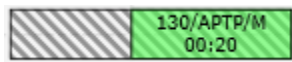
- nová požiadavka s urgentnou prioritou.



- nová požiadavka, ktorá bola naplánovaná zmenovým majstrom.



- nová alebo plánovaná požiadavka s ľubovoľnou prioritou, pre ktorú nie je nastavený bezpečný stav pracoviska.



- nová požiadavka, ktorá má zadaný **najskorší čas začiatku obsluhy**

Graf priradených požiadaviek

Obsahuje grafickú reprezentáciu takých požiadaviek, ktoré boli zmenovým majstrom priradené konkrétnym zálohám. V praxi sa jedná o **plánované**, **prebiehajúce** alebo **ukončené** požiadavky. Ich farebné variácie majú nasledujúci význam.

Textové informácie v grafoch požiadaviek

Každá grafická reprezentácia požiadavky v grafe obsahuje dva typy textových informácií:

- Priamo viditeľný text – v prvom riadku obsahuje číslo požiadavky, manipulačné miesto a typ požiadavky. V druhom riadku obsahuje dĺžku obsluhy požiadavky, relevantnú v závislosti od aktuálneho stavu požiadavky
- „Tooltip“ text – zobrazí sa krátkym podržaním kurzora myši nad konkrétnou požiadavkou. Obsahuje informáciu o type požiadavky, jej aktuálnom stave, manipulačnom mieste a o časoch, ktoré sú relevantné vzhľadom na aktuálny stav požiadavky.

Kompletný detail požiadavky je možné vyvolať dvojitým kliknutím na konkrétnu požiadavku v grafe.

Ovládacie prvky grafov

Oba grafy obsahujú ovládacie prvky, ktoré zabezpečujú nasledujúce funkcie:

- **Rozsah** – umožňuje nastavenie časovej škály X-ovej osi v rozmedzí 1 až 12 hodín
- **Zobraziť v reálnom čase** – v tomto režime zobrazujú grafy aktuálnu situáciu. Grafy sú automaticky aktualizované v súlade s aktuálnym časom v minútových intervaloch.
- **Dátum zadania** – v prípade, ak je vypnuté zobrazenie v reálnom čase, je možné manuálne zobraziť graf požiadaviek pre používateľom zadaný časový bod.
- **Aktualizovať** – slúži na manuálnu aktualizáciu grafu v prípade zmeny dátumu zadania.
- **Nová** – tlačidlo, ktoré slúži na vyvolanie dialógového okna pre zadanie novej požiadavky.

Tabuľka požiadaviek

Obsahuje textový zoznam požiadaviek, zobrazený na základe používateľom zadaných kritérií. Jednotlivé stĺpce zobrazujú príslušný atribút požiadavky. Tabuľka obsahuje nasledujúce ovládacie prvky:

- **Stav** - výberový box, ktorý slúži pre potreby filtrovania požiadaviek podľa ich aktuálneho stavu. Význam stavov je nasledujúci:
- **Manipulačné miesto** – výberový box, ktorý slúži pre potreby zobrazenia požiadaviek týkajúcich sa konkrétneho manipulačného miesta.
- **Dátum zadania** – slúži pre potreby zobrazenia len takých požiadaviek, ktoré boli zadané do systému v rámci zvoleného dátumu. V prípade ponechania prázdneho poľa sa kritérium neberie do úvahy.
- **Aktualizovať** – slúži na manuálnu aktualizáciu údajov v tabuľke.
- **Automatická aktualizácia** – v prípade vloženia alebo akejkoľvek zmeny existujúcej požiadavky, dôjde k automatickej aktualizácii tabuľky v súlade s aktuálne definovanými kritériami.
- **Alarm** – v prípade vzniku novej požiadavky, ktorá zodpovedá aktuálne definovaným kritériám, dôjde k akustickej signalizácii za účelom upozornenia obsluhy.
- **Nájdí na časovej osi** – tlačidlo, ktoré slúži na vyhľadanie aktuálne označenej požiadavky na časovej osi v príslušnom grafe zodpovedajúcom aktuálnemu stavu požiadavky.
- **Detail** – tlačidlo, ktoré slúži na vyvolanie dialógového okna, ktoré obsahuje detailný pohľad na požiadavku, a ktoré umožňuje vykonávať jej úpravy.
- **Nová** – tlačidlo, ktoré slúži na vyvolanie dialógového okna pre zadanie novej požiadavky

Základné informácie

- **Zadávatel'** – automatické pole len na čítanie, ktoré obsahuje informáciu o zadávateľovi, teda „vlastníkovi“ požiadavky.
- **Manipulačné miesto** – výberový box pre výber manipulačného miesta, na ktoré sa požiadavka vzťahuje
- **Druh požiadavky** – skupina zaškrtačiacich polí, ktorá definuje typ požiadavky. Možná je kombinácia viacerých typov súčasne v rámci jednej požiadavky
- **Pritiahnutie na koľaj** – v prípade typu požiadavky Pritiahnutie, umožňuje zdefinovať zoznam koľají, na ktoré sa vozne majú pritiahnuť
- **Odtiahnutie z koľaje** – v prípade typu požiadavky Odtiahnutie, umožňuje zdefinovať zoznam koľají, na ktoré sa vozne majú odtiahnuť
- **Počet ZČ** – počet železničných cisterien, ktoré budú obslužené v rámci požiadavky. Možné zadať samostatne počet vozňov pre každý typ požiadavky.
- **Krajina určenia** – voliteľný údaj, ktorý definuje, na ktorú krajinu sa vzťahuje daná požiadavka.
- **Substráty** – voliteľný výberový box, ktorý umožňuje zadanie zoznamu substrátov, ktoré sa vzťahujú k danej požiadavke
- **Priorita** – definuje prioritu požiadavky. Štandardná alebo urgentná.
- **Poznámka** – voliteľný text pre zadanie dodatočných informácií k danej požiadavke

Požadovaný čas obsluhy

- **Najskorší čas začiatku** – voliteľné pole pre zadanie najskoršieho času začiatku obsluhy požiadavky
- **Najneskorší čas ukončenia** – pole pre zadanie požadovaného najneskoršieho času obsluhy; t.j. času, do ktorého by mala byť požiadavka realizovaná

Zmenový majster

- **Predpokladaný čas začiatku obsluhy** – je predpokladaný (plánovaný) čas začiatku obsluhy, ktorý definuje zmenový majster vzhľadom na aktuálny stav na pracovisku
- **Predpokladaný čas trvania obsluhy** – predpokladaná doba potrebná na realizáciu danej požiadavky. Pole automaticky ponúka štandardnú hodnotu, ktorá je odvodená od manipulačného miesta a typu požiadavky.
- **Predpokladaný čas ukončenia obsluhy** – obsahuje automaticky vypočítanú hodnotu: predpokladaný čas začiatku + čas trvania
- **Pritiahnutie z manipulačného miesta** – v prípade typu požiadavky Pritiahnutie definuje, z ktorého manipulačného miesta a koľají bude potrebné vozne pritiahnúť
- **Odtiahnutie na manipulačné miesto** – v prípade typu požiadavky Odtiahnutie definuje, na ktoré manipulačné miesto a koľaje bude potrebné vozne odtiahnuť
- **Číslo zálohy** – umožňuje vybrať zálohu, ktorá bude danú požiadavku realizovať
- **Skutočný čas začiatku** – definuje skutočný čas, kedy začala byť požiadavka realizovaná zálohou
- **Skutočný čas ukončenia** – definuje skutočný čas, kedy záloha ukončila realizáciu danej požiadavky

Architektúra RCP

Aplikácia RCP je umiestnená na web serveri v sieti, spolu s jednoduchou statickou web stránkou, ktorá umožňuje spustiť inštaláciu zo siete.

Po spustení inštalácie pomocou web stránky v prehliadači sa prenesú všetky potrebné aplikačné súbory na klienta do Java adresára.

Na desktope sa automaticky vytvorí skratka pre spustenie aplikácie.

Pri každom spustení aplikácie, dôjde automaticky ku kontrole, či existuje novšia verzia aplikácie na web serveri, z ktorého bola aplikácia nainštalovaná. V prípade ak existuje novšia verzia, automaticky sa stiahne a aktualizuje na klientovi

Podmienky na klientovi

- Pre potreby inštalácie RCP aplikácie zo siete je potrebný prehliadač – Internet Explorer, podporujúci NPAPI (všetky súčasné aj staršie verzie IE podporujú NPAPI)
- Java Runtime Environment (JRE), verzia 1.8 alebo vyššia
- 20MB voľného miesta na disku pre aplikáciu
- Sieťové spojenie na príslušný databázový server